

Lusi-Hartola välillä (Heinola, Sysmä, Hartola) Vt-4:n tielinjauksen muinaisjäännösinventointi 2004



9.11.04. Hartola Pohjan pohjoispää etelään

Timo Jussila ja Hannu Poutiainen



Kustantaja: Tielaitos

Sisältö:

Perustiedot	2
Kartta: tutkimusalue	3
Inventointi	4
Vanhat kylä-alueet.....	6
Vahteristo	6
Onkiniemi	6
Pohjola	8
Muinaisjännökset	11
Sysmä Iso-Mäkäri N, kivikaita.....	11
Holvisilta Onkiniemen eteläpuolella	14

Kansikuva: Pohjolan kylän pohjoispäästä kuvattu etelään. Vt-4, Pohjolanraitti. Tutkimusalueen pohjoispää.

Perustiedot

Alue: Lusi Makkaramäki ja Hartola Pohjolan pohjoispää välillä Vt-4:n parannussuunnitelman mukaisen tielinjan ja sen liepeiden alue. Suurimman osan matkasta nykyisen tielinjan kohdalla, pari pientä oikaisua kauemmaksi nyk. tielinjasta.

Tarkoitus: Alueella mahdollisesti sijaitsevien muinaisjännösten paikantaminen ja karkea rajaaminen.

Tavoite: Tielinjauksen alueen mahdollisimman kattava ja perusteellinen tarkastus.

Työaika: Kenttätyöaika: 8.11.- 9.11.2004, kaikkiaan 32 henkilötyötuntia maastossa.

Kustantaja: Tieliikelaitos

Tekijä: Mikroliitti Oy, Timo Jussila ja Hannu Poutiainen.

Aiemmat

tutkimukset: Sysmän ja Hartolan inventoinnit: Antti Bilund 1999, Hannu Poutiainen 2003 (perusinventoinnit) ja Timo Jussila & Hannu Poutiainen 2004 (rantayleiskaava-inventointi).

Tulokset: Tielinjan alueella ja sen liepeillä ei tunnettu kiinteitä muinaisjännöksiä tai löytöpaikkoja. Muutaman sadan metrin säteellä tielinjasta tunnetaan kivikautinen asuinpaikka (Heinola 17 Janatinniemi) ja yksi rautakautinen löytöpaikka (Pohjola Mäntylä). Tielinja viistää Onkiniemen ja Vahteriston vanhoja kylätontteja, kuitenkin osumatta kylätonttien ytimeen ja säilyneiden jäänteiden kohdalle. Tielinjan alueelta ei löydetty esihistoriallisia muinaisjännöksiä. Historiallisen ajan suojelukohteeksi inventoinnin perusteella esitetään Iso-Mäkärin pohjoispään län-sirannalla olevaa kiviaitaa ja rakennuksen perustaa tielinjan liepeillä. Toinen säilytettäväksi ehdotettu paikka on vanha kiviholvisilta Onkiniemen eteläpuolella ai-van vt. 4:n kupeessa. Lisäksi havaittiin hiilihautoja (Pohjolassa) joita ei esitetä suojelukohteiksi.

Kartta: tutkimusalue



Inventointi

Inventointi suoritettiin kahden päivän aikana marraskuun alussa 2004 kahden arkeologin voimin. Kumpikin arkeologi kulki omaa reittiään kuitenkin samalla alueella. Yhteyttä pidettiin radiopuhelimilla ja tarvittaessa maastonkohtia koekuopitettiin ja dokumentoitiin yhdessä.

VT.4:n tielinja kulkee suurimmaksi osaksi maastossa, joka ei ole potentiaalista muinaisjäännöksille – metsäisellä ja kallioisella ylänkömaalla, johon ei ole ulottuneet mitkään tunnetut suurjärvivaiheet eikä edes Itämeren Ancylusjärvivaihe. Alueen vedet ovat kuroutuneet jo varhain Yoldiamerestä. Muutamissa kohden tielinja viistää suurempia järviä: Janatin itärantaa, Iso-Mäkärin länsirantaa, Sääksjärven itärantaa sekä joidenkin pienjärvien rantaa. Kaikki em. ranta-alueet ovat sellaisia, jotka topografian ja maaperän perusteella eivät ole kovinkaan potentiaalisia muinaisjäännöksille. Ranta-alueet tarkastettiin ja paikoin tehtiin satunnaisia koe-kuoppia. Pihamaita ei tarkastettu. Em. rannoilla vain muutamissa kohdin tielinja kulkee lyhyen matkaa aivan rannan tuntumassa, muutoin useiden kymmenien metrien päässä rannasta ja siten kaukana pyyntikulttuurin asuinpaikkamaastoista.



Heinolan mlk, 8.11.04, Alimmainen Yläjärvi

Heinolan Alimmaisesta Yläjärven kaakkoisrantaan, jossa tielinja kulkee lähellä rantaa, aivan kuvaajan selän takana. Kallioista ja soista, mutta hiekkamaaperäistä suppeaa aluetta koekuopitettiin, saamatta havaintoja esihistoriasta. Kuvattu länteen.



8.11.04. Korttelammen länsirantaa tien vieressä pohjoiseen

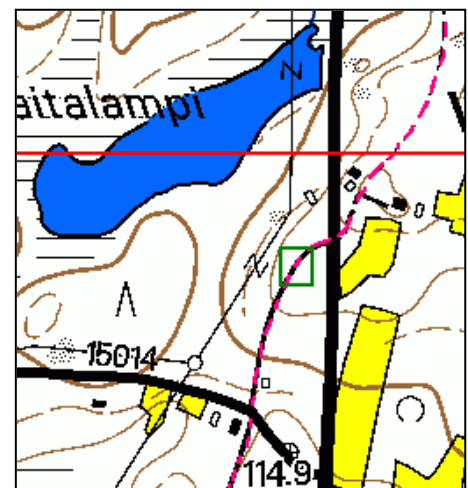
Heinolan Korttelammen länsirantaa kuvattu pohjoiseen. Nykyinen tielinja kulkee aivan lammen itärannalla. Lammen lounaisranta kuvaajan selän takana on hyvin alavaa ja maaperä märkää. Mitään muinaisjäännöksen viittaavaa ei alueella havaittu.



Heinolan Vahteriston kylän eteläpuolella tielinja kulkee aivan Kaitalammen itäranta viistäen. Lammen itä ja kaakkoisranta on alavaa ja soista. Suorannan takana on jyrkkä kallio. Alueella ei havaittu mitään muinaisjäännökseen viittaavaa. Kuvattu etelärannalta kohti lammen itäpäättä.

VT.4:n parantaminen Lusi-Hartola välillä kulkee suurimmaksi osaksi nykyisellä tielinjalla, jota levennetään ja johon tehdään uusia liittymiä. Parissa kohden tielinja oikaistaan kauemmaksi nykyisestä: Vahteriston-Janatin eteläpään välillä tieoikaisu kulkee useita satoja metrejä nykyisen tielinjan länsipuolella. Oikaisun alue on kuitenkin kallioista metsämaastoa, jossa nykytietyksen mukaan ei muinaisjäännöksiä ole löydettävissä. Toinen tieoikaisu on Sääksjärven luoteispuolella, jossa uusi tielinja kulkee nykyisen itäpuolella. Samalla myös Sysmään menevää tietä jatketaan itään. Tämäkin oikaisu kulkee metsä-alueella, josta muinaisjäännöksiä ei ole löydettävissä. Sysmään menevä uusi tienpätkä kulkee em. oikaisun kohdalla pienen Osi-tunlammen eteläpuolelta, mutta kuitenkin kauempana lammen rannasta. Lammen alue ei ole potentiaalista muinaisjäännösmaastoa, eikä alueen maastotarkastuksessa havaittu mitään minkä takia aluetta pitäisi tutkia tarkemmin.

Vt:4:n liepeillä on monin paikoin jäljellä vanha 1700-luvun kuninkaankartastossa näkyvä tielinja, paikoin käyttämättömänä tieurana, paikoin kylätienä.



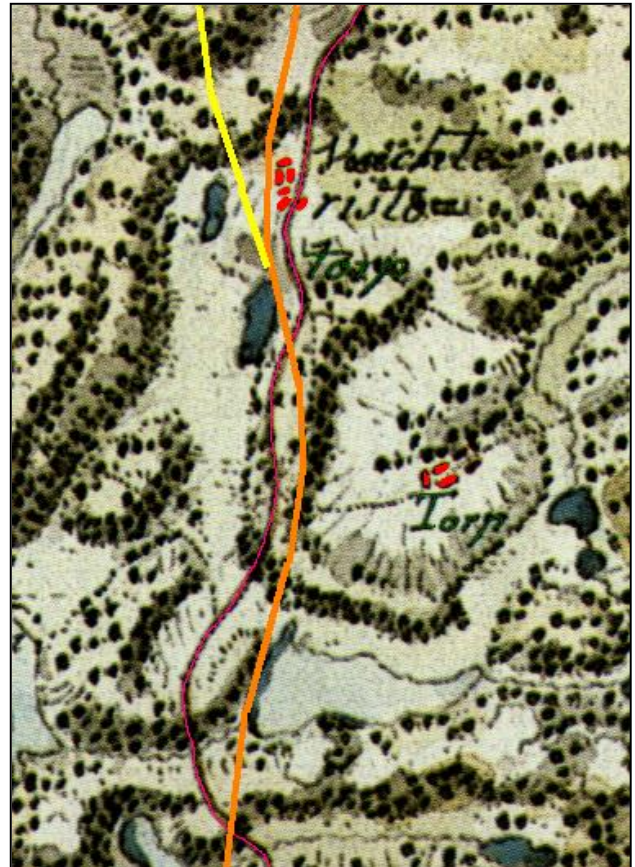
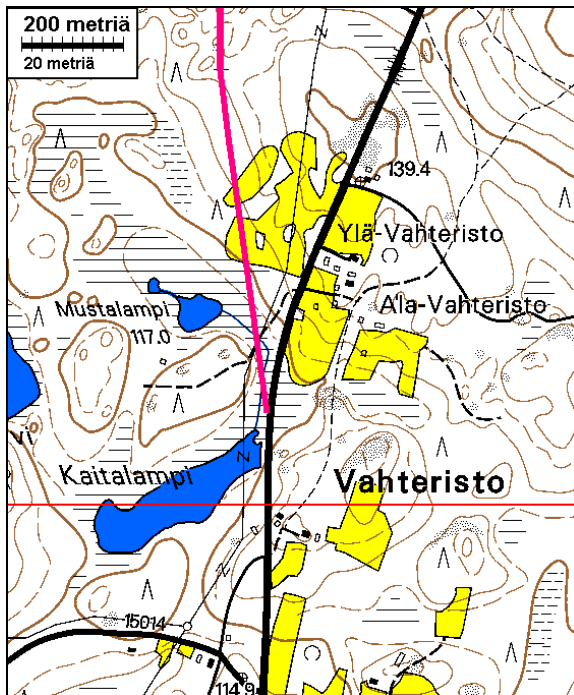
Kuvassa vanhaa 1700-luvun tiepohjaa Vahteriston Kaitalammen eteläpuolella. Tie on osin käytössä kylätienä ja polkuna edelleenkin. Kuvan paikka on kartalla vihreä neliö. Kartassa vanha tielinja merkitty punaisella katkoviivalla. Ks. Kuninkaankarttaotteet kyläkuvauksen yhteydessä.

Onkiniemen eteläpuolella on tielinjalla jäljellä ehjä kivihoivisilta (ks. luku Muinaisjäännökset, jossa tarkempi kuvaus sillasta). Tielinjaus kulkee kolmen vanhan kylän halki ja siten vanhojen kylätonttien liepeiltä. Kylät ovat Vahteristo, Onkiniemi ja Pohjola. Inventointi keskittyi em. järven- ja lammenrantojen ohella näiden kylien alueella.

Vanhat kylä-alueet

Vahteristo

Vahteriston kylätontti on nykyisen vt 4:n kupeessa sen itäpuolella. Kylätontti on Kuninkaan-kartaston perusteella nykyisen asutuksen alla ja lomassa. Uusi tielinja siirtyy kylän kohdalla lännemmäksi. Alue tarkastettiin silmämääräisesti ja muutamin koekuopin ja kairauksin. Alueella on peltoraunioita ja raivauskivikoita Tielinjan kohdalla ei havaittu rakennusten jäänteitä.



Vieressä ote Kuninkaan kartasta 243, johon on merkitty päälle nykyinen tielinja (ruskea), sekä korostettu vanhaa tietä ja rakennuksia. Vanha tielinja näky maastokartassa polkuna ja pelto-kylätienä.

Vahteriston kylä ja vanha kylätontti tien toisella puolen. Uusi tielinja kulkee kuvan oikealta puolelta. Kuvattu kaakkoon.

Isojakokarttaa ei ole.

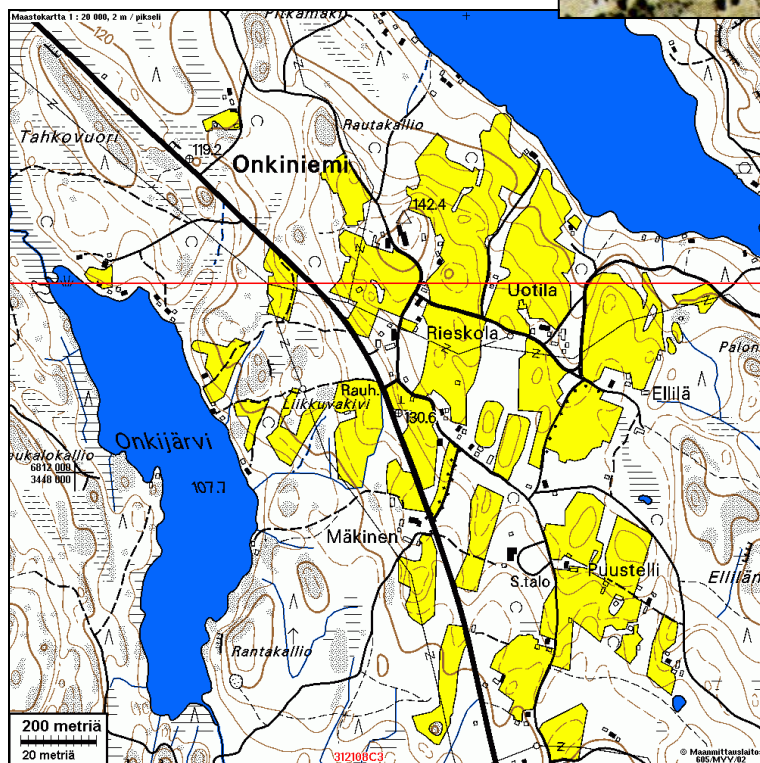


8.11.04. Vahteriston kylätontti, kuvattu kaakkoon

Onkiniemi

Onkiniemen kylän vanha kylätontti on sijainnut aivan nykyisen tielinjan kuppeessa, paikalla missä nytkin on kylän keskus ja Rieskolan rakennusryhmä. Osa tästä vanhan kylätontin läntisestä rakennusalueesta lienee jäänyt nykyisen vt. 4:n alle ja pellonraivauksen tuhoamaksi. Tien vierustan pellot olivat tarkastushetkellä kyntämättä tai heinällä eikä niitä päästy silmämääräisesti tarkastamaan, mahdollisen tontin paikantamiseksi. Alueen metsäsaarekkeissa ei havaittu resentejä pellonraivauskivikoita kummempia maan päällisiä rakenteita. Kylätontti on siis arkeologiselta kannalta tarkasteltuna tuhoutunut tai nykyisen asutuksen alla ja lomassa, eikä siitä ole muinaisjäännökseksi. Kevään 2004 inventoinnissa kylätontin aluetta tarkasteltiin myös muilta osin ja samoin tuloksin. Isojakokartta v. 1827 ei käytetty.

Vieressä ote kuninkaankartasta 254, johon on hahmoteltu päälle nykyisen vt.4:n linjaus. Vanha tie ja rakennukset on korostettu. Alla 1:20000 karttaote.



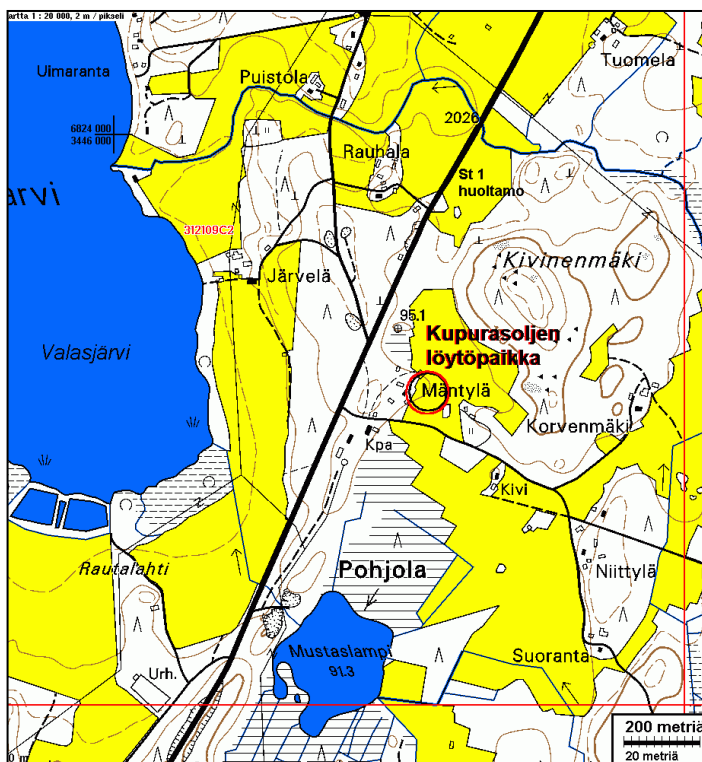
Maastokartta 1:20 000
Pohjolan N-osa:

Solienlöytöpaikka, Poutiainen 2003:

”Viikinkiaikainen fasettinuppinen hevosenkäsolki, jonka Seppo Heikonen (os. 19620 Pohela) löysi Mäntylän tilan peltoa muokatessaan kesällä 1988. Esine löytyi n. 10-20 cm syvyydestä ruokamultakerroksesta. Alue on raivattu pelloksi 1950-luvulla.

Keväällä 2003 pelto oli mulloksella.

Paikalla tehtiin pintapöimintä ja metallinilmaisinsentä, ei löytöjä eikä muitaakaan havaintoja mahdollisesta muinaisjäännöksestä. Maalaji hieta-hiekkamulta.”



Pohjolan kartano pellon takana vasemmalla, oikealla vt 4., kuvattu Pohjoiseen.



8.11.04. Hartola Pohjolan kartanon suuntaan

Pohjolan hiilimiilut

Pohjolan koulun koillispuolella havaittiin kolme hiilimiilua paikoissa: x 6882 348 y 3446 098,

x 6882 414 y 3446144, x 6882520 y 3446 17 (tarkkuus n. +-6 m). Miilut ovat n. 0,5-0,7 cm syviä pyöreitä, suppilomaisia kuoppia, halkaisijaltaan 2-3 m, joita kiertää matala valli. Kuopissa on hiiltä ja nokea. Hiilimiiluissa ovat kyläsepät tehneet itselleen hiiliä ahjoonsa. Hiekkakankailla hiilimiilut ovat hyvin yleisiä ja niitä on lähes kaikkialla. En esitä miiluja suojeltaviksi.



Hannu Poutiainen seisoo eteläisimmässä hiilimiilussa ja alla läntisimmässä, vanhan tien varrella olevassa miilussa.



Muinaisjäänökset

Sysmä Iso-Mäkäri N, kivikaita

Rauh.lk: 2/3 (ei ehkä varsinainen muinaisjäänös, ehdotan ehjän aidan säilyttämistä)

Ajoitus: historiallinen

Laji: kiviaita, talonperustus (kiuas)

Kartta: 3121 08 ja 07

eteläpää: x 6809 900 y 3449 440

mutka: x 6809 944 y 3449 476

pohjoispää: x 6810 014 y 3449 434

Pohjoisosan eteläpää: x 6810 034 y 3449 414

Pohjoisosan pohjoispää: x 6810 066 y 3449 390 tien laidalla kallioleikkauksessa.

Kiuas: x 6810054 y 3449 430

Tutkijat: Jussila T & Poutiainen H, 2004 inventointi.

Sijainti: Valtatie 4:n varrella, sen itäpuolella, Iso-Mäkäri-järven pohjoispään itärannalla metsässä.

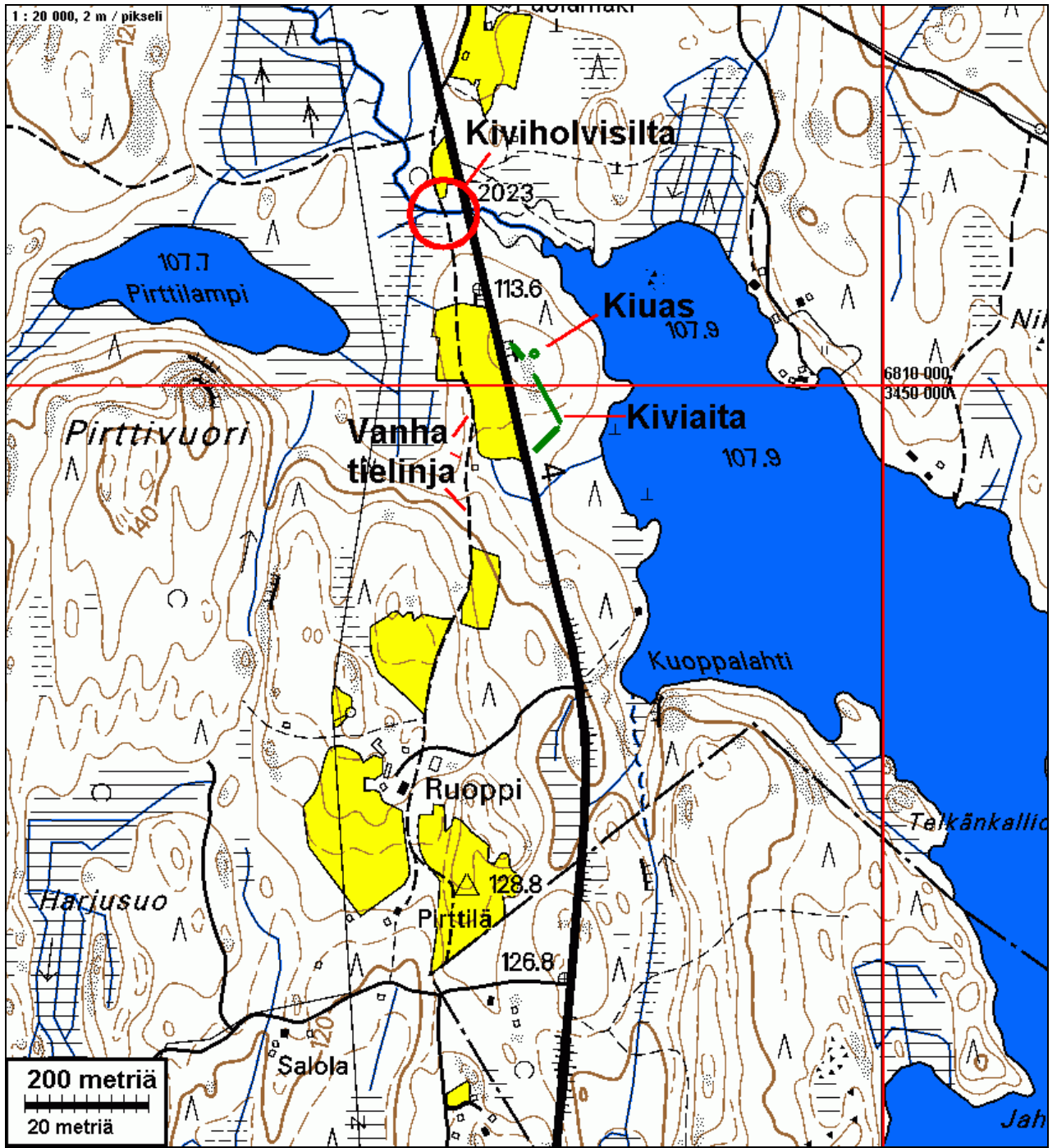
Huomiot: Etelästä tultaessa alavan rannan tuntumassa olevan laakson ja purouoman pohjoispuolella rinne nousee. Tien länsipuolella on vanha pelto. Oikealla on tiheä vanha kuusikko. Rinteen alkukohtassa tieltä noin 15 m alkaa komea kiviaita joka menee koilliseen. Aidan pohjoispuolella aidan kupeessa näyttää olevan vanha tieura. Koillisessa aita komistuu, on korkeampi ja leveämpi. 70 metrin päässä aidassa on aukko ja sen jälkeen aita kääntyy pohjois-luoteeseen ja jatkuu rinnettä ylöspäin yhtenäisenä ja hyvin säilyneenä rakenteena n. 80, rinteen alella olevan aukion laitaan. Siinä aita katkeaa n. 20 m matkalla ja jatkuu matalampana ja vaatimattomampana edelleen luoteeseen aivan nelostien laitaan, kallioleikkauksen päälle. Aidan pohjoispään itäpuolella, aidasta n. 25 m itään on rakennuksen perusta (maavalli+kellarikuoppa) ja kiukaan jäännökset.

Aita on komea ja hyvin säilynyt, lajissaan seudulla edustava. Paikalla on ollut tila ja talo. 1700-luvun lopun Kuninkaankartassa ei taloa ole. Jäännökset ovat selvästi 1700-lukua nuorempia, joten talo ja kiviaita ovat siis suhteellisen nuoria 1800-1900-luvun jäänteitä. Kiviaita lienee kiertänyt peltoa, josta on osa vielä jäljellä nelostien länsipuolella. Lieneekö tila autioitunut nelostietä tehtäessä? Kiviaitaa ei kuitenkaan ole pellon ympärillä tien länsipuolella.

Jäännökset ovat suhteellisen nuoria ja niiden suojelu muinaismuistolailta on kyseenalaista. Ehdotan, että aita pyrittäisiin säilyttämään ainakin enimmiltä osin paikallishistoriallisena muistomerkkinä.

Maastokarttaote seuraavalla sivulla

Maastokartta 1:10 000



Iso-Mäkäri -järvi

Kiviaidan eteläpää kuvattuna nelostien laidalta koilliseen.



Kiviaidan keskikohtaa rinteen laella



edessä talonperusta ja maatonut kiukaanraunio, takana kiviaidan pohjoisosaa, kuvattu lounaaseen.



Kiviaitaa kuvattuna kaakkoon.



Holvisilta Onkiniemen eteläpuolella

- Rauh.lk: 1
 Ajoitus: historiallinen
 Laji: holvisilta ja tiepohja
 Kartta: Pk 3121 08, x 6810 282 y 3449 288
 Tutkijat: Jussila T & Poutiainen H, 2004 inventointi.
 Sijainti: Valtatie 4:n länsipuolella 35 m, Iso-Mäkäri -järven luoteispäästä laskevan Tokeenjoen suusta 160 m länteen, Onkiniemen eteläpuolella.
 Huomiot: Paikalla on vanha käytöstä poistunut tiepohja, joka ylittää Tokeenjoen. Ylityskohdalla on komea ja hyvin säilynyt pieni kiviholvisilta. Tiepohja on merkitty 1700-luvun lopun kuninkaankarttaan.

Ks. maastokartta s. 13 ja kuninkaankartta s. 7.



8.11.04. Sysmä Onkiniemi S vanha silta

Silta kuvattuna kaakkoon, taustalla häämöttää nelostie
 Alla: vanhaa tiepohjaa ja silta, kuvattu etelään.



8.11.04. Sysmä Onkiniemi S vanha silta